

La Chácara



50 años de GYR
LECHERO

Ubicación

- Finca La Chácara se encuentra ubicada en el Pacífico Seco costarricense, a menos de 100 mts sobre el nivel del mar. La precipitación promedio es de 1500 mm anuales, contando con una estación seca bien definida, que va de Noviembre hasta principios o mediados de mayo.

Generalidades

- ◉ Nuestra ganadería se ha dedicado toda una vida al ordeño.
- ◉ Al principio, se dedicaba al ordeño y venta artesanal, ordeñando a mano y colocando el producto, leche y sus derivados en el comercio local.
- ◉ Desde el año 1977 hasta la fecha "La Chácara" se asoció a la Cooperativa Nacional de Productores de Leche "Dos Pinos", comenzando así la transición hacia métodos más especializados de producción.

El Trópico y sus inclemencias... Qué hacer?

Desde siempre, fue una gran preocupación nuestra el como producir de manera adecuada en aquel trópico inclemente.....

- Calor excesivo en verano, acompañado de pobreza forrajera, lluvias inclementes, barro y altas cargas parasitarias en otros meses, en fin y resumiendo, urgencia de buscar un ganado apto para producir en nuestro medio.

Tras la huella del Cebú Lechero

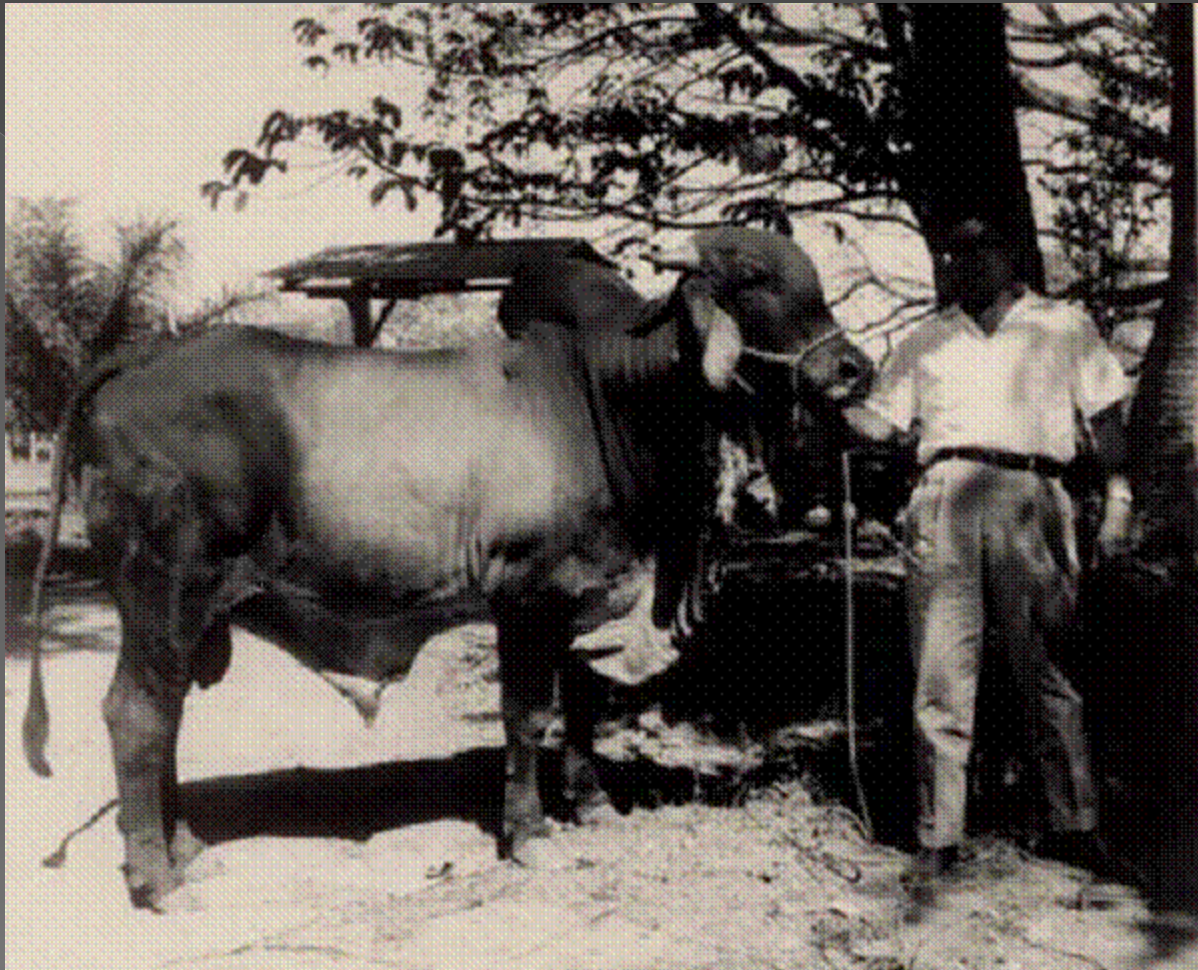
- ◉ Desde siempre fue una ilusión, poder tener en nuestra explotación animales maravillosos como los que se apuntaban en las ediciones de libros desde mediados del siglo XX, tales como:

El Cebú y sus Derivados del Dr. Mauricio B. Hellman de Argentina

El Ganado Cebú en la India y el Paquistán, un verdadero tesoro escrito por Joshy & Phillips.

El Cebú, ganado Bovino para los Países Tropicales , del Dr Alves Santiago.

Algunos toros que
sirvieron de inicio
a nuestro hato en
la década de los
60s



Toro Río Negro, importado de los Estados Unidos de Norteamérica, descendiente de los toros importados de Brasil en 1946



Toro Gibimba importado también
de USA , también descendiente
de los toros de la importación,
Brazil-México-USA

LA CHACARA LTDA.

LIBERIA, GUANACASTE



Este es el tipo de ganado que producimos

Toro Gyr importado de USA a inicios de los años
70s, procedente del Mckellar Ranch, Mount
Pleasant, Texas.

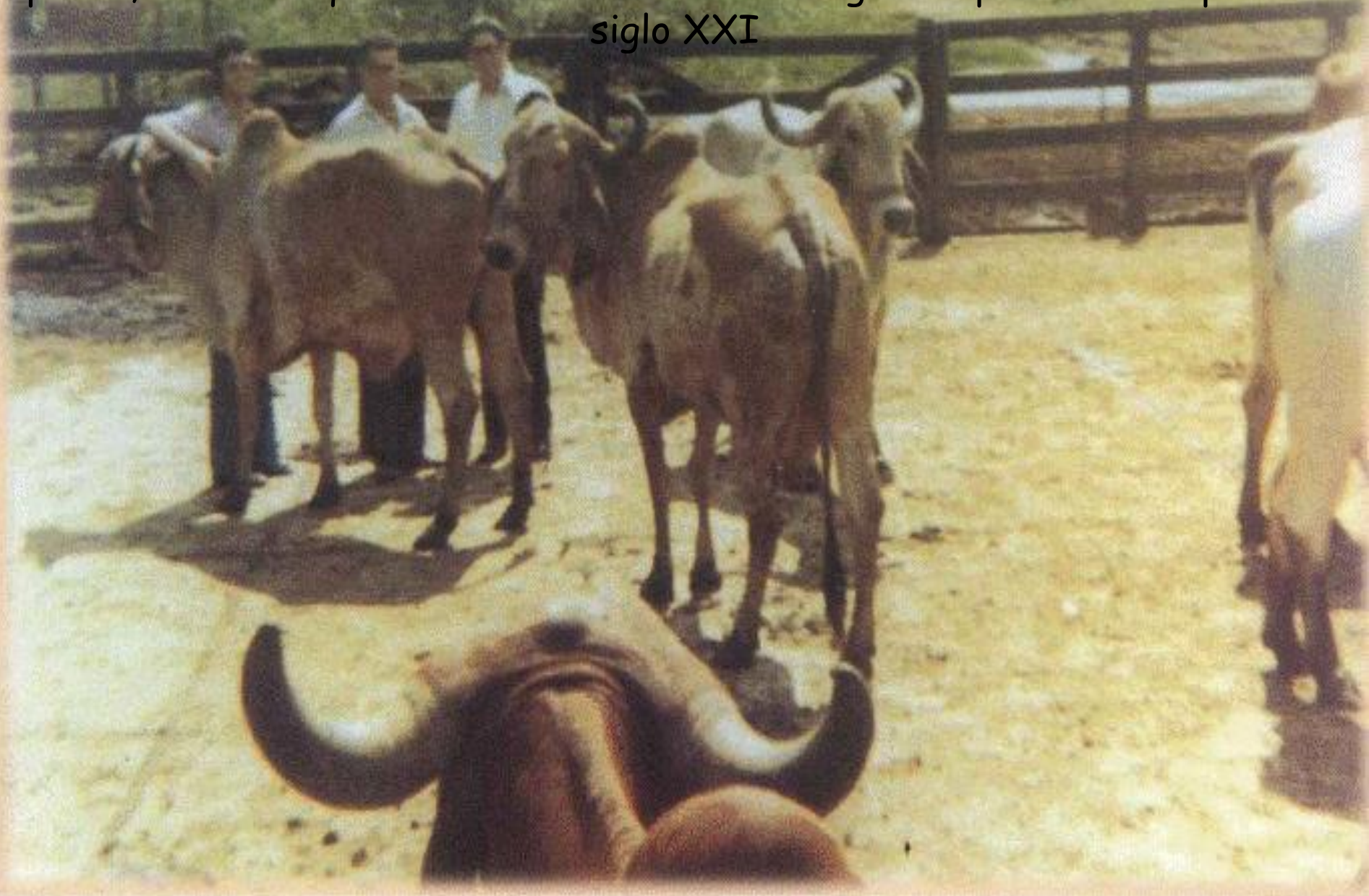
CRIADORES DE **Gyr**

Pero no bastó únicamente con revisión bibliográfica, hubo que ir a pesquisar esa semilla del Gyr Lechero por el mundo.



Doña Eida
Fonseca de
Muñoz, mi madre,
en Goiania, año
1976, en ocasión
de la "PRIMERA
FESTA
NACIONAL DO
GIR"

La misión era **Gyr Lechero**, como se constata en esta foto de 1976. Foto tomada en Fazenda Brasilia, donde está don José Joaquín Muñoz Bustos, mi padre, viendo lo que sería el semillero del milagro tropical del XX para el siglo XXI



Inicio de I.A. con genética probada Brasileira.

- A partir de la década de los ochentas, se empieza a inseminar con Gyr Lechero de genética brasileira.
- Importación de semen Brasileño a USA permite ingreso a Centroamérica de esta genética y nos permite dar el primer paso. Cajú de Brasilia, Sándalo, Felino 3R y Oasis Hábil entre otros presentes en La Chácara.

Gyr Lechero de La Chácara en la actualidad





Toro hijo de Napolitano y nieto de FB Sándalo, usado en la finca para monta natural. También se ha comercializado semen para productores de la zona. Dadas sus grandes cualidades fue solicitado en préstamo por parte del Centro Nacional de Reproducción Animal. Sus hermanas paternas en la finca en condiciones normales han dado producciones alrededor de 18 y 20 kgs, sus hijas ya en producción en hatos puros, han



Doctora Napolitano, en su primer parto se le retó y llegó a dar 25 kgs de leche, actualmente con 12 años cumplidos se encuentra recién parida y superando los (tantos) litros de leche.



Hija de Belur primípara(2011), 14 kgs /día,
actualmente en programa de multiovulación para
transferencia de embriones



Vista posterior de la vaca anterior, ubre muy corregida en comparación a su madre, !!un beneficio de usar toros probados!!

Muestra constante
en ferias y
exhibiciones



En procura siempre
de la demostración
del potencial lechero
del Gyr



Vaca agyrada, hija de Oasis Hábil nieta de FB Sándalo, fue llevada a una exhibición de ganado lechero tropical, produciendo en la feria 28 kgs/día





Ordeño de la vaca Raimunda Oasis Hábil, durante la exhibición de ganado lechero tropical en Expo San Carlos 2011, a pesar de que nuestras vacas se ordeñan mecánicamente, se tuvo que ordeñar a mano.



Vaca hija de Paladino, siendo ordeñada, durante una feria ganadera de Liberia, Costa Rica, 21 kgs diarios en la feria, dos ordeñas diarias.



Grupo completo de exhibición durante la Feria, todo origen Everest.



Ordeño mecánico de nuestras vacas Cebú Lechero,
nótese que no se utiliza manea en las patas de las
vacas .



Otra foto exhibiendo el ordeño mecánico de nuestras vacas, compárese con la foto anterior el tipo de ubre y tamaño y diámetro de las tetas, la primera es una vaca Gyr pura, pero de líneas no probadas para leche,!!! esta es hija de un toro probado!!!

Nuestro ganado se
alimenta
caminando, de
manera sostenible
y armoniosa con el
ambiente



Guzerat





Leche

Carne





Rusticidad



CRUCES



Vaca F1 Pardo Suizo Americano x Gyr Lechero

Novillas $\frac{1}{4}$ Pardo Suizo
Americano $\frac{3}{4}$ Gyr
Lechero Probado, hijas
de Paladino IN.

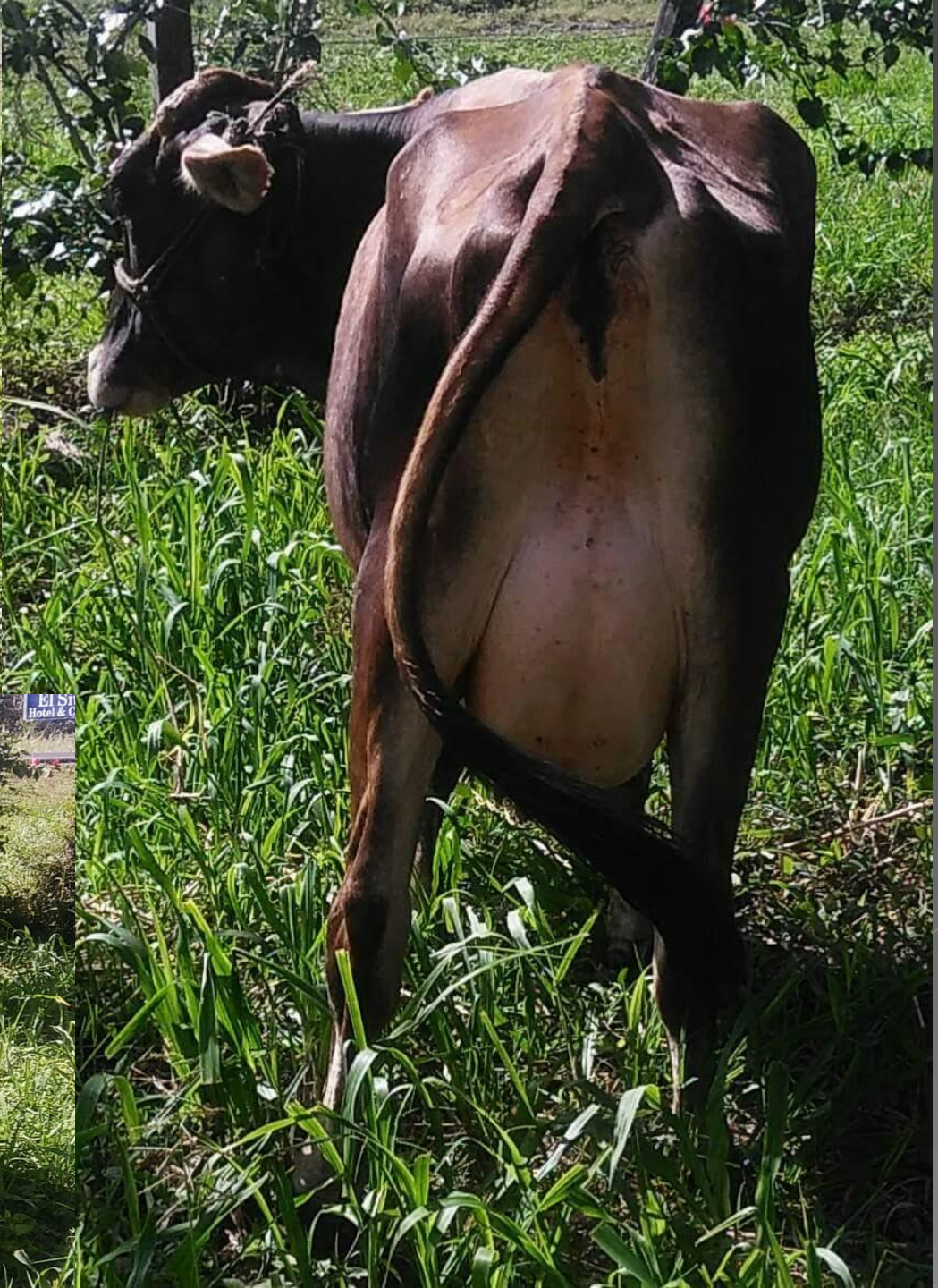


Excelente opción para la
lechería tropical de
Latinoamérica.















Nuestra explotación hoy en día y datos de la actualidad

- Total de vacas paridas 25.
- Razas: Gyr , Guzerat , cruces entre ellas y cruces de ambas con Suizo Americano.
- Producción promedio: 10 lts diarios.
- Peso de los terneros a 210 días: 185 kgs
- % Sólidos Totales: 12,4 - 13,0
- % Grasa: 3,6
- Máxima producción por vaca alcanzada: 37 kgs

Conclusiones

- ◎ El trópico es el futuro para la producción lechera.
- ◎ Es obligatorio el uso de razas adaptadas al trópico.
- ◎ El Cebú es TROPICAL
- ◎ Gyr Lechero, es una raza probada para producción funcional en el trópico.
- ◎ El cruce de esta con razas europeas especializadas para producir leche, en tierras y ambientes adecuados, es una gran opción para el productor de leche tropical.

Pero en nuestra finca,
además de ganaderos,
somos educadores.





Don José Joaquín Muñoz Bustos, mi padre, en una reunión de ganaderos en su casa, donde hizo entrega gratuita de una edición que él llamó "Tras La Huella del Cebú Lechero"



Mi madre, Eida Fonseca Estrada, con mas de 80 años, siempre dando su aporte pedagógico a los ganaderos, en ocasión de la entrega de nuestro segundo libro denominado "Aquí Está Nuestro Cebú Lechero"



En La Ceiba, Honduras, con criadores de Gyr Lechero, en un encuentro de Gyr Lechero y Gyrholando, gracias a la invitación del Dr Iván Ledic y el Ing Jaime Maradiaga.



Ubicación

- Finca La Chócaro se encuentra ubicada en el Pacífico Seco costarricense, a menos de 100 mts sobre el nivel del mar. La precipitación promedio es de 1500 mm anuales, con una estación seca bien definida, que va de Noviembre hasta principios de febrero de marzo.

Durante la palestra en La Ceiba, Honduras, junio 2011



Vista general de participantes del
encuentro en La Ceiba, Honduras,
junio 2011



En un día de campo en nuestra finca, mi padre, haciendo su intervención, creando conciencia sobre la necesidad de desarrollar la lechería en el trópico caliente, teniendo como herramienta fundamental el Gyr Lechero



Día de campo en nuestra finca año 2011,
promoviendo con datos de finca, el uso de
genética Gyr Lechero



Vista general de los participantes del Día de Campo en nuestra finca año 2011, viendo el ganado en exhibición



Simposio sobre
Lechería Tropical
que se realizara en
Jicaral Península
de Nicoya, Costa
Rica, enero 2012

Momentos especiales de la ganadería costarricense.

1493 – Segundo viaje de Cristóbal Colón.

1527 – Real Cédula expedida en Burgos autorizando el traslado de los ganados de Pedrarias Dávila de Castilla del Oro (Panamá) a Nicaragua.

1560 – Juan de Cavallón.

1568 – Perafán de Rivera llega a Nicaragua con 400 reses procedentes del norte. Parte de este ganado llegó hasta Cartago en Costa Rica y fue la base de la ganadería de este país.

1936 – El Presidente Ricardo Jiménez apoyado por los Diputados liberianos Aristides Baltodano y Adriano Urbina hacen aprobar un impuesto de C 40 (cuarenta colones) por animal importado de Nicaragua. Esto hizo que en pocos años Costa Rica pasara de ser importador de ganado para su consumo a exportar carne.

Años 50 – Con la aprobación del Presidente José Figueres, la Cámara de Ganaderos de Guanacaste importa de U. S. A., 100 toretes Cecú que son vendidos a pequeños finqueros de Guanacaste. Este accionar produjo el cambio genético de nuestra ganadería, que pasó a ser básicamente ganadería de raza Cebú.

2012 – Realización de la Primera Fiesta Latinoamericana del Cebú Lechero.



Primera Gran Fiesta Latinoamericana del Cebú Lechero Expo Liberia 2012, Costa Rica





Comienzo y persistencia

Continuidad hacia el futuro



iii Muchas
Gracias!!!

